

EzFind I

Localizador de Disjuntor

CARACTERÍSTICAS

TRANSMISSOR (TRANSMITTER)

- Fonte de Alimentação: 100V a 230V AC (50Hz/60Hz);
- Corrente de Saída do Sinal: <20mA;
- Ambiente:
 - Operação: 0°C ~ 40°C, <80% U. R.
 - Armazenamento: 0°C ~ 40°C, <95% U. R.
- Dimensões: 97,5(A) x 59(L) x 29(P)mm;
- Peso: Aproximadamente 93g.

RECEPTOR (RECEIVER)

- Fonte de Alimentação: Bateria 1 x 9V;
- Indicador de Bateria Fraca: Sonoro e Visual;
- Ambiente:
 - Operação: 0°C ~ 40°C, <80% U. R.
 - Armazenamento: 0°C ~ 40°C, <95% U. R.
- Dimensões: 189,5(A) x 52(L) x 30(P)mm;
- Peso: Aproximadamente 110g.

GERAIS

- Grau de Poluição: 2 (Uso interno);
- Segurança/Conformidade: IEC61010 Sobretensão e Dupla Isolação CAT III 250V;
- Altitude Máxima de Operação: 2000m.



APLICAÇÕES

Este instrumento é um localizador de disjuntores que oferece uma solução simples para a identificação de disjuntores. O instrumento é composto por dois componentes principais: um receptor e um transmissor. O transmissor é conectado a uma tomada, enviando sinais ao longo do circuito elétrico. O receptor, por sua vez, é utilizado no quadro de energia para detectar esses sinais e localizar o disjuntor responsável por esse ramo da instalação.

SEGURANÇA

Este instrumento está de acordo a norma IEC61010-1, Categoria III 250V e dupla isolação. Como determinado pela norma de segurança NR-10, utilize sempre equipamentos de proteção individual. Sempre leia as informações de segurança e regras para operação segura contidas no manual de instruções.

ACESSÓRIOS

1. Manual de Instruções (1 un.)

Revisão: 00

Emissão: 10/09/2025

*Especificações sujeitas a alterações sem prévio aviso. Imagens meramente ilustrativas.

MINIPA DO BRASIL LTDA.

MATRIZ: Av. Carlos Liviero, 59 • Vila Liviero • 04186-100
São Paulo - SP • Tel.: (11) 5078-1850 • Fax: (11) 5078-1860

FILIAL: Av. Santos Dumont, 4401 • Zona Industrial Norte
89219-730 • Joinville - SC • Tel.: (47) 3467-8444

FILIAL: Rua Henrique Diniz, 600 - Galpão 01 • Nova Cachoeirinha
31250-620 • Belo Horizonte - MG • Tel.: (31) 2519-4550



www.minipa.com.br ACESSE O SITE E SAIBA MAIS



EzFind I

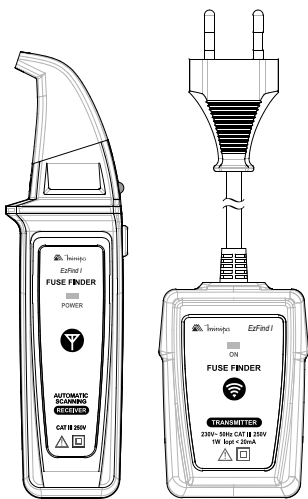


Imagem meramente ilustrativa. / Only illustrative image. / Imagem meramente ilustrativa.

MANUAL DE INSTRUÇÕES

1. INTRODUÇÃO

O modelo EzFind I (daqui em diante referido apenas como instrumento) é um localizador de disjuntores que oferece uma solução simples para a identificação de disjuntores. O instrumento é composto por dois componentes principais: um receptor e um transmissor. O transmissor é conectado a uma tomada, enviando sinais ao longo do circuito elétrico. O receptor, por sua vez, é utilizado no quadro de energia para detectar esses sinais e localizar o disjuntor responsável por esse ramo da instalação

2. ACESSÓRIOS

Verifique se os itens não estão faltando ou danificados.

1. Manual de Instruções 1 unidade

3. SEGURANÇA

Este instrumento está de acordo com os padrões IEC 61010, categoria de sobretensão CAT III 250V dupla isolamento, em grau de poluição 2.

CATEGORIA DE SOBRETENSÃO I

Equipamento da CATEGORIA DE SOBRETENSÃO I são circuitos e equipamentos eletrônicos protegidos.

Nota - Exemplos incluem aparelhos eletrônicos, computadores, etc.

CATEGORIA DE SOBRETENSÃO II

Equipamento da CATEGORIA DE SOBRETENSÃO II é o equipamento

Consumidor de energia fornecida por uma instalação fixa.

Nota - Exemplos incluem aparelhos domésticos, de escritório, e laboratoriais.

CATEGORIA DE SOBRETENSÃO III

Equipamento da CATEGORIA DE SOBRETENSÃO III é o equipamento em instalações fixas.

Nota - Exemplos incluem chaves em instalações fixas e alguns equipamentos para uso industrial com conexão permanente à uma instalação fixa.

Use o instrumento somente como especificado neste manual de instruções, caso contrário a proteção proporcionada pelo instrumento pode ser comprometida.

⚠ Advertência: identifica condições e ações que podem causar danos ao instrumento ou ao equipamento em teste se algum desses avisos for negligenciado.

⚠ Cautela: identifica condições e ações que podem expor o usuário a choques elétricos, ferimentos graves ou até mesmo a morte se algum desses avisos for negligenciado.

Nota: identifica as informações as quais o usuário deve prestar atenção especial.

1. Antes de usar o instrumento inspecione o gabinete. Não utilize o instrumento se estiver danificado ou o gabinete (ou parte do gabinete) estiver removido. Observe por rachaduras ou perda de plástico. Preste atenção na isolamento ao redor dos conectores.

2. Tenha cuidado ao trabalhar com tensões acima de 30V AC RMS, 42V AC de pico ou 60V DC. Essas tensões representam um perigo de choque.

3. Para evitar choques elétricos, não segure o receptor além da barreira tátil.

Cumpra as regulamentações de segurança locais e nacionais ao trabalhar em locais perigosos.

4. Troque a bateria assim que o indicador de bateria fraca aparecer. Com uma bateria fraca, o instrumento pode produzir leituras falsas e resultar em choques elétricos e ferimentos pessoais.

5. Caso o instrumento apresente algum defeito ou mau funcionamento não o utilize, pois a proteção pode ter sido afetada, envie o instrumento para manutenção o mais rápido possível.

6. Não armazene ou use o instrumento em ambientes:

- Com forte campo eletromagnético;
- Com alta temperatura e/ou alta umidade;
- Inflamáveis ou explosivos.

7. Em ambientes com fortes campos eletromagnéticos, o instrumento pode não operar nas condições normais.

8. Quando efetuar reparos no instrumento, utilize somente componentes idênticos ou equivalentes aos especificados.

9. O circuito interno do instrumento não deve ser alterado para evitar danos ao instrumento e/ou eventuais acidentes.

10. Um pano macio e detergente neutro devem ser usados para limpar a superfície do instrumento. Nenhum produto abrasivo ou solvente deve ser usado para evitar que a superfície do instrumento sofra corrosão, danos ou acidentes.

11. Retire a bateria caso o instrumento não for utilizado por um longo período. Baterias estão sujeitas a vazamentos, o líquido irá danificar o instrumento. Para prolongar a vida útil do equipamento verifique a bateria periodicamente.

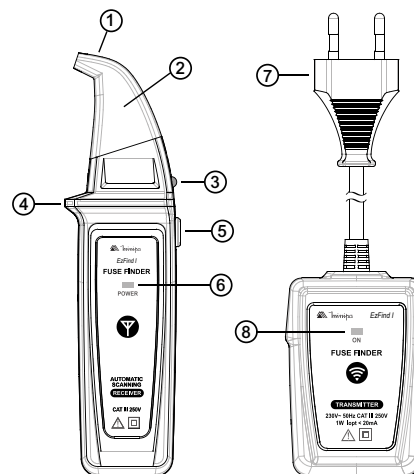
12. Ao usar o instrumento, certifique-se de que não há nenhum telefone móvel em uso ou qualquer outra fonte de interferência nas proximidades.

13. Para evitar choque elétrico e lesões pessoais, não toque em nenhum condutor descoberto com a mão ou a pele.

4. SÍMBOLOS ELÉTRICOS

	Cautela! Risco de Choque Elétrico
	Advertência
	Corrente Alternada (AC)
	Continuidade
	Bateria Fraca
	Fusível
	Perigo: Alta Tensão
	Equipamento Protegido por Dupla Isolação
	Terra (Aterramento)
	Bateria Fraca

5. DESCRIÇÃO DO PRODUTO



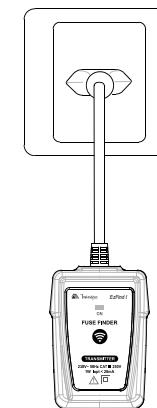
1. Sonda
2. LED Vermelho de Varredura
3. LED Verde Indicador
4. Barreira Tática
5. Botão Ligar/Desligar

6. LED Verde de Energia (Receptor)
7. Conector de Tomada
8. LED Verde de Energia (Transmissor)

6. INSTRUÇÕES PARA OPERAÇÃO

A. Verificando a Operação do Instrumento

- Conecte o transmissor a uma tomada elétrica energizada.



- O LED verde no transmissor acenderá para indicar que o transmissor está ligado e enviando sinal para o circuito conectado.

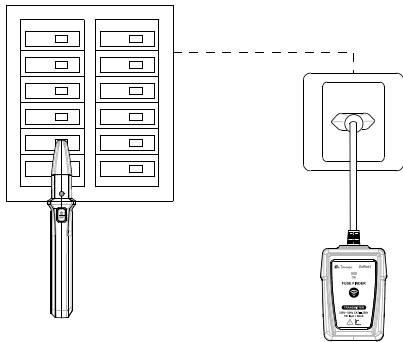
- Certifique-se de que o receptor esteja longe do transmissor e do circuito ao qual o transmissor está conectado. Em seguida, pressione o botão "LIGAR" no receptor para ligá-lo. O LED vermelho de varredura do receptor acenderá, e o buzzer interno do receptor emitirá sons intermitentes em intervalos regulares para indicar que o receptor está procurando pelo sinal do transmissor.

- **Nota:** Quando a bateria do receptor estiver baixa, o LED verde de energia no receptor piscará. Quando a bateria não for suficiente para o funcionamento do equipamento, o buzzer no receptor emitirá 3 bipes e o receptor desligará automaticamente.

- Mova a ponta da sonda do receptor perto da face do transmissor conforme mostrado na figura 4, certificando-se de que a ponta da sonda do receptor esteja bem próxima da face do transmissor.

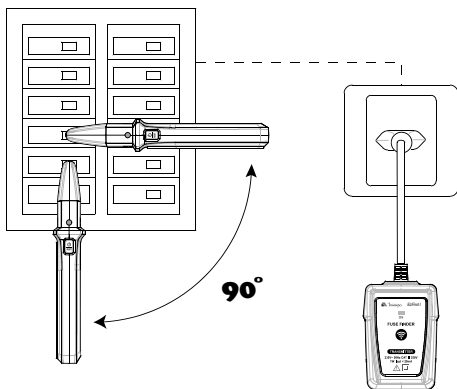


- Se o receptor estiver funcionando e a tomada estiver energizada, o LED vermelho de varredura do receptor se apagará, o LED indicador verde acenderá e o buzzer interno emitirá um som contínuo.
- Para desligar o receptor, pressione e segure o botão "LIGAR" no receptor por cerca de 2 segundos. O buzzer interno emitirá 3 bipes e o Receptor desligará automaticamente.



B. Localizando o Disjuntor que Controla a Tomada

- Conecte o transmissor a uma tomada elétrica energizada.
- Ligue o receptor e certifique-se de que ele esteja distante do transmissor e do circuito ao qual o transmissor está conectado. Pressione brevemente o botão "LIGAR" no receptor para redefinir o mesmo.
- Vá para o painel de disjuntores. Segure o receptor de modo que sua sonda esteja perpendicular aos disjuntores ou fusíveis. Em seguida, coloque a superfície plana da ponta da sonda do receptor diretamente sobre o disjuntor conforme mostrado na figura abaixo.



- Deslize a sonda do receptor por cada disjuntor ao longo de ambos os lados do painel. Observe que o LED vermelho de varredura do receptor se apagará, o LED indicador verde acenderá e o buzzer interno emitirá um som contínuo quando o receptor detectar um sinal relativamente forte.
- Mova o receptor por cada disjuntor mais uma vez. Na segunda passagem, o LED vermelho de varredura do receptor se apagará, o LED indicador verde acenderá e o buzzer

interno emitirá um som contínuo apenas no disjuntor que alimenta o transmissor.

- Desarme o disjuntor e verifique se o LED verde no transmissor na tomada está apagado para confirmar que você selecionou o disjuntor correto. Se o LED verde no transmissor na tomada ainda estiver aceso, isso significa que o disjuntor não é o que alimenta a tomada.
- Para desligar o receptor, pressione e segure o botão "LIGAR" no receptor por cerca de 2 segundos.

Nota: Quando a bateria do receptor estiver baixa, o LED verde de energia no receptor piscará. Quando a bateria não for suficiente para o funcionamento do equipamento, o buzzer no receptor emitirá 3 bipes e o receptor desligará automaticamente.

3. ESPECIFICAÇÃO

A) Transmissor (Transmitter)

- **Fonte de Alimentação:** 100 a 230V AC (50Hz/60Hz);
- **Corrente de Saída do Sinal:** <20mA;
- **Ambiente:**
 - **Operação:** 0°C ~ 40°C, <80% U. R.
 - **Armazenamento:** 0°C ~ 40°C, <95% U. R.
- **Dimensões:** 97,5(A) x 59(L) X 29(P)mm (somente o corpo principal);
- **Peso:** Aproximadamente 93g.

B) Receptor (Receiver)

- **Fonte de Alimentação:** Bateria 1 x 9V;
- **Indicador de Bateria Fraca:** Sonoro e Visual;
- **Ambiente:**
 - **Operação:** 0°C ~ 40°C, <80% U. R.
 - **Armazenamento:** 0°C ~ 40°C, <95% U. R.
- **Dimensões:** 189,5(A) x 52(L) x 30(P)mm;
- **Peso:** Aproximadamente 110g (incluindo a bateria)

C) Características Gerais

- **Grau de Poluição:** 2 (Uso interno);
- **Segurança/Conformidade:** IEC61010 Sobretensão e Dupla Isolação CAT III 250V;
- **Altitude Máxima de Operação:** 2000m.

4. MANUTENÇÃO

Esta seção fornece informações de manutenção básica incluindo instruções de troca de bateria e fusível.

⚠ CAUTELA!

Não tente reparar ou efetuar qualquer serviço em seu instrumento, a menos que esteja qualificado para tal tarefa e tenha em mente informações relevantes sobre calibração, testes de desempenho e manutenção.

Para evitar choque elétrico ou danos ao instrumento, não deixe entrar água dentro do instrumento.

A. Serviço Geral

- Periodicamente limpe o gabinete com pano macio umedecido em detergente neutro. Não utilize produtos abrasivos ou solventes.

- Quando a sujeira ou a umidade nos terminais estiver afetando as medidas, limpe os terminais com hastes flexíveis com pontas de algodão umedecidas em detergente neutro.
- Desligue o instrumento quando este não estiver em uso.
- Retire a bateria quando não for utilizar o instrumento por muito tempo.
- Não utilize ou armazene o instrumento em locais úmidos, com alta temperatura, explosivos, inflamáveis e fortes campos magnéticos.

B. Troca de Bateria

⚠ Advertência ⚠ Cautela

Para evitar falsas leituras, que podem levar a um possível choque elétrico ou ferimentos pessoais, troque as baterias assim que o indicador de bateria fraca aparecer.

Assegure-se de que as pontas de prova estejam desconectadas do circuito em teste antes de abrir o instrumento.

O Receptor é alimentado por 1 bateria de 9V. Para realizar a troca de bateria, siga as etapas abaixo.

- Certifique-se de que o receptor esteja desligado.
- Use uma chave adequada para remover o parafuso da tampa da bateria na parte de trás do receptor.
- Substitua a bateria antiga por uma nova do mesmo tipo, garantindo que as conexões de polaridade estejam corretas.
- Coloque novamente a tampa da bateria e o parafuse-a.

TERMO DE GARANTIA

MODELO EzFind I

1. A garantia é válida pelo prazo de 90 (noventa) dias de garantia legal, mais 3 (três) meses de garantia adicional, totalizando 6 meses de garantia, contados a partir da emissão da nota fiscal.
2. Será reparado gratuitamente nos seguintes casos:
 - A) Defeitos de fabricação ou danos que se verificar, por uso correto do aparelho no prazo acima estipulado.
 - B) Os serviços de reparação serão efetuados somente no departamento de assistência técnica por nós autorizado.
 - C) Aquisição for feita em um posto de venda credenciado da Minipa.
3. A garantia perde a validade nos seguintes casos:
 - A) Mau uso, com o produto alterado ou danificado por acidente causado por negligência das normas deste manual, condições anormais de operação ou manuseio.
 - B) O aparelho foi violado por técnico não autorizado.
4. Esta garantia não abrange fusíveis, pilhas, baterias e acessórios tais como pontas de prova, bolsa para transporte, termopar, etc.
5. Caso o instrumento contenha software, a Minipa garante que o software funcionará realmente de acordo com suas especificações funcionais por 90 dias. A Minipa não garante que o software não contenha algum erro, ou de que venha a funcionar sem interrupção.
6. A Minipa não assume despesas de frete e riscos de transporte.

IMPORTANTE

A garantia só será válida para produtos acompanhados com a nota fiscal de compra original. Para consultar as Assistências Técnicas Autorizadas acesse: <http://www.minipa.com.br/servicos/assistencia-tecnica/rede-de-autorizadas>

Ou, utilize o QR code abaixo:



Manual sujeito a alterações sem aviso prévio. Para consulta da última versão do manual consulte nosso site.

Revisão: 01

Data Emissão: 07/01/2025

MATRIZ: Av. Carlos Liviero, 59 • Vila Liviero • 04186-100
São Paulo - SP • Tel.: (11) 5078-1850 • Fax: (11) 5078-1885

FILIAL: Av. Santos Dumont, 4401 • Zona Industrial Norte
89219-730 • Joinville - SC • Tel.: (47) 3467-8444

FILIAL: Rua Morro da Graça, 371 • Jardim Montanhês
30730-670 • Belo Horizonte - MG • Tel.: (31) 2519-4550

DO BRASIL LTDA. TODOS OS DIREITOS RESERVADOS / ALL RIGHTS RESERVED / TODOS LOS DERECHOS RESERVADOS



sac@minipa.com.br
tel.: (11) 5078-1850
www.minipa.com.br